

管理员指南

DOC-OEMCS9-AG-CS-18/01/11

本手册中的信息没有法律约束力。如有修改，恕不另行通知。

本手册中描述的软件仅在具有用户许可证的情况下提供。除非有此许可证，否则，不能在任何介质上使用、复制或翻录该软件。

没有 Teklynx Newco SAS 的书面许可，不允许通过任何方式复制、翻录或传播该指南的任何部分，除非出于购买者个人使用的目的。

©2011 Teklynx Newco SAS,

保留所有权利。

目录

第 1 章：演示	1-1
欢迎使用！	1-1
本指南简介	1-1
本指南目标读者	1-1
产品介绍	1-1
系统要求	1-2
第 2 章：安装	2-3
功能介绍	2-3
安装程序	2-3
开始之前	2-3
Network Manager 介绍	2-4
安装 Network and Users Utilities	2-4
配置	2-4
启动 License Manager	2-6
在工作站上安装软件	2-6
许可证保护	2-7
硬件密钥保护	2-8
启动软件时出现错误消息	2-9
手动安装密钥驱动程序	2-9
软件密钥保护	2-10
第 3 章：网络应用	3-13
管理用户	3-13
License Service Controller	3-13
最大用户数	3-17
管理共享资源	3-18
共享文档文件	3-18
共享数据	3-18
共享打印日志文件	3-18
共享文件超时时间	3-19

打印	3-19
对网络管理员的注释	3-20

关于本手册

印刷约定

本手册通过以下印刷约定区分不同类型的信息：

- ï 从界面上摘录的术语，例如命令，以**粗体**显示。
- ï 按键名称以小型的大写字母显示，例如：按 `SHIFT` 键。
- ï 设有编号的清单表示需要按照步骤执行操作。
- ï 当连词“- 或 -”出现在一个段落后面时，表示可选择另一种方式来执行指定的任务。
- ï 当一个菜单命令包含子菜单时，菜单名称和紧随其后的命令名以粗体显示。因此，“选择**文件** > **打开**”表示选择**文件**菜单，再选择**打开**命令。



此符号用于强调有关特定命令或过程如何执行的重要信息。



此符号用于指示如何优化任务、加快命令执行等建议和提示以及其他有用信息。

第 1 章

演示

欢迎使用！

标签设计和集成软件提供了一种易于使用、用户友好的解决方案，可让您打印出符合任何行业的合规性标准的条形码标签和标记。

本指南简介

本指南提供的信息有助于您了解如何在企业环境下管理标签设计软件。

本指南目标读者

本 *管理员指南* 的目标读者是负责管理软件应用程序部署过程（专门在 Microsoft Windows 平台上部署）的 IT 人员（系统和网络管理员）。

产品介绍

您购买的产品包含下列组件：

- i 用于安装的 CD
- i 完整的文档

- ï 一份许可协议和一张注册卡
- ï 保护密钥，电子（软件密钥）或硬件密钥（加密狗）

系统要求

本软件正常运行所需的配置，与在 Windows 上运行大多数应用程序的配置相同。

- ï 下列其中一种 32 位或 64 位 Windows 操作系统：7, XP、Vista、Server 2003 或 Server 2008。
- ï 具有 1 GB 可用 RAM 内存的计算机（取决于系统类型）
- ï 可用磁盘空间至少 500 MB 的硬盘驱动器（取决于安装选项）
- ï CPU: 2 GHz minimum.
- ï Video card : DirectX 9 minimum
- ï 安装过程中拥有计算机的管理员权限

Note

Release.txt 文件包含该软件的最新信息。以上信息可取代本手册中的相关信息。

第 2 章

安装

功能介绍

利用网络（多用户）软件包，您可以通过网络控制对标签设计软件许可证的访问权限。使用此实用程序，您可以让很多用户同时从网络中的任意位置访问标签设计软件。

Network and User Utilities 的安装

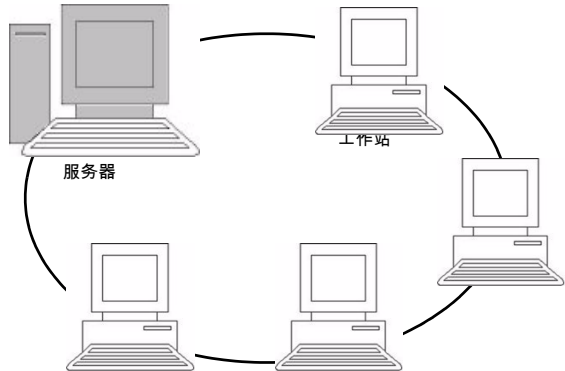


图 1 网络配置安装：服务器上 Network and Users Utilities 的安装以及每个工作站上标签设计软件的安装。

安装程序

开始之前

安装软件之前，网络管理员必须先为用户组定义网络结构，

特别是：

- 定义要在其中安装 **Network and Users Utilities** 及加密狗的许可证服务器。
- 定义要使用标签设计软件的工作站或客户端工作站

Network Manager 介绍

Network and Users Utilities 可让您使用标签设计软件的网络配置。**Network Manager** 包括：

- **License Manager (License Service)**
- **Network Settings Wizard**：Network Settings Wizard 可帮助您定义网络配置。
- **User Manager**：User Manager 装有 **Network and Users Utilities**，因此您可以在网络设置中定义标签设计软件的访问权限。

安装 Network and Users Utilities

在将使用标签设计软件的所有工作站上安装此软件之前，必须先在服务器上安装 License Service 实用程序，以对网络进行配置。

在服务器上安装 Network and Users Utilities。

1 将安装 CD 插入适当的驱动器中。

显示安装窗口。

如果 CD-ROM 光盘不能自动运行：

2 选择**开始 > 运行**，然后键入 CD-ROM 光驱号和 index.hta (例如：键入 D:\index.hta)。

3 选择 **Network and Users Utilities**，此实用程序包含 **License Manager** 和 **User Manager**。然后单击**安装**按钮。

4 按照屏幕上的说明操作



5 共享 [TKDONGLE] 文件夹并设为完全控制，以 TKDONGLE 作为共享名。此文件夹的默认访问路径为 C:\Documents and Settings\All Users\ApplicationData\Teklynx\LicenseManager\TKDongle(Vista:C:\ProgramData\Teklynx\LicenseManager\TKDongle) > 右键单击 > 属性 > 共享选项卡和权限按钮。

6 如果要定义网络配置的设置，请启动服务器上的 **Network Settings Wizard**。默认情况下，如果不修改配置，每个工作站将拥有自己的设置。



对于管理员：

必须通过以下方式，向需要网络许可证**写入访问权限**的用户授予此权限：

1. 共享 TKDongle 文件夹并授权用户：

C:\Documents and Settings\All Users\Application Data\Teklynx\LicenseManager\TKDongle (Vista: C:\Program Data\Teklynx\

LicenseManager\TKDongle) > 右键单击 > 属性 > **共享选项卡**和**权限按钮**。

2. 在 TKDongle 属性的安全选项卡中，给予用户写入访问权限

配置

通过选择**开始 > 程序 > Teklynx > Network and Users Utilities**，然后选择**网络工具栏**，可从**网络工具栏**中获得用来配置网络版本的所有必备工具。

Network Settings Wizard 可帮助您定义网络版本的设置。

1 要启动 **Network Settings Wizard**，请单击图标。

2 在向导的步骤 1 中，选择一个设置模式：**普通**、**根据用户**或**根据工作站**。

- **普通**：所有用户将在所有工作站上使用相同的设置。
(*user.ini*)

- **根据用户**：每个用户可以在任何工作站上访问各自的设置。
(*user name.ini*)

- **根据工作站**：每个工作站具有各自的设置
(*station.ini*)

3 在步骤 2 中，指定您要存储这些设置的位置。如果想要在各个工作站之间共享这些设置，应指定所有工作站都可以访问的网络路径。（示例：TKDongle）。

4 在步骤 3 中，指定您要存储共享数据（变量、列表、打印日志文件等）的位置。请确保所有用户对这些文件夹都具有正确的访问权限。

配置 User Manager

如果您要为标签设计软件的所有用户定义网络访问权限，必须在安装过程中进行定义（请参考 User Manager 帮助系统）。

1 单击**网络**工具栏上的 User Manager 图标。

启动 License Manager

必须先确保已启动 License Manager，然后才能在所有工作站上安装标签设计软件。

License Manager 已安装为**服务**。您无需启动它。实际上，**服务**会在工作站启动时启动，而且只要工作站处于打开状态，它就会作为一项后台任务运行。



如果将网络服务器安装为**受软件密钥保护**，则您必须对许可证进行激活，然后它才会自动启动。

启动服务控制器

1 单击**网络**工具栏上的图标  启动服务控制器。
双击 SLICENSECTRL.EXE 文件。

在工作站上安装软件

必须将标签设计软件安装在要使用该软件的所有工作站上。

在工作站上安装此软件

1 将安装 CD 插入适当的驱动器中。

将显示安装窗口。

如果 CD 不能自动运行：

2 请选择**开始 > 运行**，然后键入 CD 驱动器号和 INDEX.HTA（例如：**D:\index.hta**）。



使用产品的硬件密钥（加密狗）版本。

3 选择要安装的产品，然后单击**安装**按钮，并按照屏幕上的说明进行操作。

4 启动标签设计软件。将会出现一条消息，通知您没有找到加密狗。单击**是**启动软件。

5 从**工具**菜单中，选择**网络管理**。

6 启用**使用网络许可证**。

7 单击**修改**，选择安装了 License Manager 和加密狗的服务器。

树墩

单击**浏览**，自动搜索已安装 License Manager 的服务器。

如果已经配置了网络设置，则会显示一条消息，询问您是否要使用当前的网络配置。

8 如果您要修改或配置网络设置，请单击 **Network Settings Wizard** 按钮。

9 单击**确定**。

10 重新启动该程序。



如果更改了服务器，您将需要更新所有工作站。在这种情况下，请启动标签设计软件并选择**工具 > 网络管理**。禁用并重新启用**使用网络许可证**选项。

许可证保护

可使用软件密钥（电子代码）或硬件密钥（加密狗）来保护软件。

加密狗是一个小型电子装置，在您启动软件前，可将该装置插入 PC 的并行端口或 USB 端口中。如果没有硬件保护密

钥，程序将在“评估”模式下运行。您将不能保存标签；打印时，“e”将替换为“x”，“0”替换为“5”，且图像将被跳过。

软件密钥是首次启动软件时或在未激活软件的情况下启动软件时，**激活向导**所请求的电子代码。

您必须先运行软件安装程序，然后激活软件，或将保护密钥连接到计算机。

硬件密钥保护

保护密钥必须安装在已安装了 License Manager 的计算机上。该软件的网络版本附带一个保护密钥，它是根据购买的许可证数量预编程的。

必须先安装加密狗，然后才能启动 **License Manager**。

如果购买了带有加密狗的软件，您可以选择使用 USB 端口加密狗还是并行端口加密狗。

连接并行密钥

Parallel port/DB25 female connection

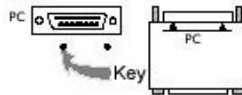


图 2 将加密狗连接到 PC 的并行端口



如果您需要在同一并行端口中连接打印机，只需将打印机插头插入到软件保护密钥中。在此情况下，可能需要启动打印机，以便识别软件保护密钥。

连接 USB 密钥

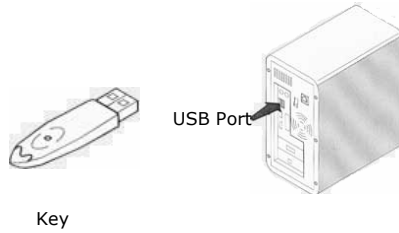


图 3 将加密狗连接到 PC 的 USB 端口

当您使用一个 USB 密钥而拥有多个 USB 端口时，可以使用其中任何一个端口。如果没有可用的 USB 端口，则可以使用 USB 扩展器集线器。USB 装置为热插拔式装置，即您可以随时将 USB 装置插入系统总线及从中拔出，而无需重新启动 PC。

Note

驱动程序可以在应用程序运行时进行安装。不过，您必须重新启动标签设计软件，更改才能生效。

启动软件时出现错误消息

当启动软件时，如果出现错误消息提示，请检查以下各项：

- ï 管理权限。您必须拥有 PC 的本地管理权限，密钥安装过程才能正常执行。如果没有这种权限，启动软件时就会出现错误消息。您将需要手动安装驱动程序。
- ï 驱动程序安装。如果安装过程中遇到问题或启动软件时提示错误消息，则将需要手动安装驱动程序。
- ï 密钥。如果在启动软件时收到错误消息，请检查连接的密钥是否与您的软件兼容。
- ï 驱动程序更新。如果在启动软件时收到错误消息，可能是因为驱动程序尚未更新。要更新驱动程序，请从以下站点下载程序：
<http://www.aladdin.com/support/hasp/enduser.aspx>

手动安装密钥驱动程序

如果您要手动安装密钥驱动程序，请执行以下操作：

- ï 单击**开始**，然后单击**运行**。
- ï 输入路径 C:\Program Files\Teklynx\Network\Tools

\Dongle\ 然后键入以下命令：**\HaspDinst.exe -i**

建议在安装驱动程序之前，关闭标签设计软件和其他应用程序。

软件密钥保护

一旦安装了标签设计软件，就会启动**激活向导**，它将引导您逐步完成软件密钥保护过程。

激活软件密钥

1 在激活向导中，选择**激活**，然后单击**下一步**

可以使用三种激活方法：**在线激活**、**从其他计算机激活**和**离线激活**。

2 根据选择的激活方法，请按照适当的步骤完成激活过程。

在线激活

1 选择**在线激活**。

一些企业的网络受代理服务器保护。在这种情况下，您需要额外输入 IP 地址来连接到 Internet。

2 在用户注册表单中输入您的信息。单击**下一步**。

3 输入随产品一起提供的**序列号**和**密码**并单击**下一步**。

4 单击 **Finish**。

如果安装该软件的计算机没有 Internet 连接但可以访问另一台有 Internet 连接的计算机，可通过单击**从其他计算机激活**来进行激活。

从其他计算机激活

1 选择**从其他计算机激活**。

2 输入随产品一起提供的**序列号**和**密码**并单击**下一步**。

3 选择用于激活的介质（USB 密钥或外部硬盘……），然后单击**下一步**。用于激活的文件将被复制到选定的介质中。

4 拔出介质。

- 5 将介质插入另一台连接到 Internet 的计算机。
- 6 执行 **USBWizard.exe** (可在该介质的根目录中找到)。向导将启动。
- 7 选择要激活的许可证并单击下一步。
- 8 在**用户注册**表单中输入您的信息。单击**下一步**。
将显示一条告诉您已成功检索选定许可证的激活信息的信息。
- 9 从该计算机上拔出介质。
- 10 将此介质插入安装该软件的计算机上，并再次执行 **USBWizard.exe** (可在该介质的根目录中找到)。
- 11 此向导将显示可在安装该软件的计算机上激活的许可证。
- 12 单击**下一步**。
- 13 单击 **Finish**。

如果您无法访问 Internet，可进行离线激活。

离线激活

- 1 选择**离线激活**。
- 2 选择三个可能的离线激活过程之一：**通过电子邮件激活、重置未完成的电子邮件激活任务** (如果出现问题，使用该选项可以获取新的序列号和密码) 和**通过电话激活**。

电子邮件激活

- 3 在**用户注册**表单中输入您的信息。单击**下一步**。
- 4 输入随软件一起提供的**序列号和密码**并单击**下一步**。
- 5 将创建的电子邮件发送至 activations@teklynx.com。
- 6 单击**退出**以试用模式启动该软件。
- 7 当您收到**验证码和安装代码**时，请启动该软件以运行该向导。

8 选择**继续未完成的电子邮件激活任务**并单击**下一步**。

9 输入电子邮件返回的**验证码和安装代码**并单击**下一步**。

10 单击 **Finish**。

重置未完成的电子邮件激活任务

如果您尚未发送该电子邮件进行激活或丢失了许可证，可使用此激活模式。该模式可为您提供一个新的用户代码，使您能够继续激活过程。

通过电话激活

3 根据您的位置，呼叫向导中显示的相应联系人。

4 您需要通过电话进行“用户注册”。请准备好公司信息以及**序列号、密码和用户代码**。

5 入通过电话提供的**验证码和安装代码**并单击**下一步**。

6 单击 **Finish**。

第 3 章

网络应用

管理用户

License Service Controler

License Manager 可安装为一项服务。这种服务称为 SLicense，在服务器启动时，它会自动启用。

名为 SLicenseCtrl.exe 的 License Service Controler 模块，用来控制服务的运行方式以及更改 License Manager 的标准操作行为。例如，您可以：

- ï 启动或停止服务
- ï 显示连接到标签设计软件的用户列表

License Service Controler 窗口介绍

ï 要启动 License Service Controler，请单击**网络**工具栏上的图标。

一旦启动了该程序且启用了其窗口，就会如下显示“服务控制”窗口：

:

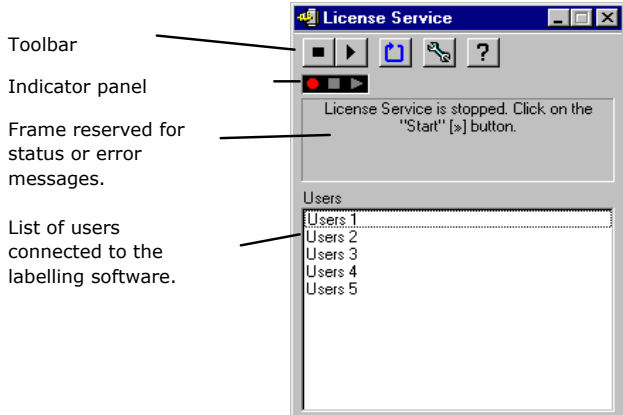







图 1 服务控制主窗口

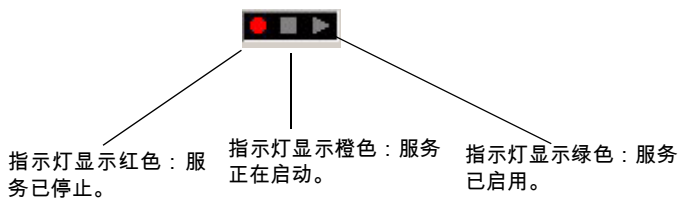
License Service Controller 窗口会显示用户列表。此列表永远会显示当前使用标签设计软件的用户登录名。

工具栏

按钮	功能
	停止服务。
	启动服务。
	刷新显示：在某些情况下，可能不会更新用户列表，例如：某个工作站崩溃（要重置，请按 CTRL+ALT+DEL）。
	访问服务控制“设置”对话框。此按钮仅在服务停止后可用。
	显示“关于”对话框。此对话框显示程序的版本号。

指示灯面板

指示灯面板显示服务的当前状态。



“设置”对话框

访问“设置”对话框



i 单击。

将显示设置对话框。

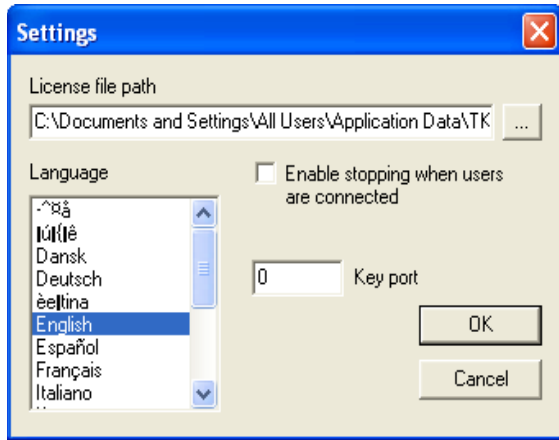


图 2 设置对话框

更改设置

如果 SLicense.exe 未安装在 [DONGLE] 文件夹中，您必须指定访问许可证文件的路径。

- 1 输入许可证文件的新访问路径，或单击浏览按钮。
- 2 如果您要在用户仍然登录时停止服务，可选中用户连接后启用停止选项。
- 3 如果您要更改 License Service Controller 的显示语言，请从语言列表中选择需要的语言。
- 4 单击对话框中的确定，更新所做的更改。

更改服务行为

默认情况下，**服务**在工作站启动时会自动启动。然而，您可以在 Windows 控制面板中的**服务**对话框中更改服务行为。请参阅 Microsoft 提供的文档。

更改服务启动类型

- 1 从服务列表中选择 SLicense。
- 2 单击**启动**。
- 3 启用需要的启动类型。默认情况下，SLicense 配置为自动启动。

选择用户帐户。

- 1 在**登录为**字段中选择这个帐户。
- 2 键入并确认**密码**，然后在**服务**对话框中单击**确定**。

最大用户数

若您在 Windows 工作站上安装了 License Manager，您的网络版本将限于最大用户数。这意味着，10 个用户的许可证允许您同时启动标签设计软件的 10 个会话。如果第 11 个用户试图登录，就会显示错误消息，指出已达到了最大用户数。此用户必须等到已连接的其中一个用户注销。

要增加同时连接数量，您必须将 License Manager 安装在 Windows Server 上

故障排除

可能会显示两种错误消息。下表列出了可能的问题并说明了故障排除过程。

消息	解决方法
未找到保护密钥	<ul style="list-style-type: none">- 密钥未连接。- 加密狗连接到错误的端口上（例如：串行端口）。- 连接到加密狗的打印机已关机。- 尚未激活产品。

**L i c e n s e
Manager** 无法创
建许可证文件

许可证文件无法在 [TKDongle] 文件夹中创建。这可能说明启动了 **License Manager** 的工作站上的用户，没有写入至此文件夹的访问权限。网络管理员必须为用户分配必需的访问权限（如果适用，应分配读取、写入、删除和修改等权限）。

管理共享资源

共享文档文件

一个文档只能由一个用户以“读取 / 写入”模式打开。如果其他用户打开此文档，将以只读模式打开。也就是说，只有第一个用户可以修改和保存该文档。



注意：使用只读模式可以打印文档。

要为工作组提供安全性，请选中**默认情况下以只读模式打开文档**选项，然后在**文档**选项卡的**选项**对话框中定义文档的打开模式。

共享数据

Network Settings Wizard 用于为变量、值列表和打印日志文件配置数据共享。

要共享数据，必须在向导的步骤 3 中指定网络的路径和文件夹。

共享打印日志文件

如果选择了 **Network Settings Wizard** 中的**普通**设置模式，则您可以在**打印日志文件**对话框中配置该打印日志文件（它们对跟踪所有打印作业非常有用）。

要与所有工作站共享打印日志文件，您必须先在其中一个工作站上生成该日志。

生成打印日志文件

- 1 请选择**工具 > 打印日志文件**。

- 2 输入保存有共享数据的文件夹的访问路径以及**打印日志文件**的文件名，然后选择一个文本编辑器。

- 3 启用**选项**选项卡中的选项。有关**打印日志文件**的更多信息，请参阅**联机帮助系统**。

Note

对于**共享变量**，如果多个用户处理同一个文件，则仅创建一个打印日志文件，它将跟踪每个用户的所有打印作业。但每个用户均可生成各自的个人文件。

共享文件超时时间

当一个用户打开一个共享文件（例如：共享变量文件）时，其他用户就不能访问此变量文件，只能等到该文件可用时再进行编辑。等待超时后（超时时间由您定义），将会显示一条消息，询问用户是继续等待还是取消请求。

定义超时时间

- 1 选择**工具 > 选项**。

- 2 单击**其他**选项卡。

- 3 在**共享文件访问超时时间（毫秒）**文本字段中键入一个值。

打印

在“打印状态”对话框中，一个闪烁的彩色指示灯显示当前打印作业的状态。只有在标签设计软件中显示打印对话框时，才会显示此状态。

■ **绿色**：正在打印数据。

■ **橙色**：一个用户正在使用共享资源（打印机或变量）。

■ **红色**：错误。

显示打印对话框

- 1 选择**工具 > 选项**，并单击**打印**选项卡。

- 2 禁用**隐藏取消打印对话框**选项。

对网络管理员的注释

本节介绍服务器和工作站上的文件夹以及所需的访问权限。

服务器上的文件夹

安装过程中，会创建 [TKDONGLE] 文件夹。每个用户必须拥有共享 TKDONGLE 文件夹的“读取 / 写入”访问权限。

工作站上的文件夹

下表说明了 [COMMON] 文件夹中的每一个子文件夹和所需的访问权限。此文件夹的访问路径是 C:\Documents and Settings\All Users\Application Data\Teklynx\
(Vista: C:\Program Data\<Teklynx)

文件夹	权限
[COMMON APP PATH]\ TEKLYNX\CODESOFT9	RWMC
[COMMON APP PATH]\ TEKLYNX\LICENSEMANAGER	RWMC

R= 读取、W= 写入、M= 修改、C= 创建

Note

用户至少应拥有默认文件夹列表中所有可用文件夹的“读取 / 写入”权限 (工具 > 选项 ... > 默认文件夹)。